

معايير معلمات التربية الأسرية

مشروع المعايير المهنية للمعلمين وأدوات التقويم

١٤٣٩هـ - ٢٠١٧م



بِسْمِ اللَّهِ الرَّحْمَنِ الرَّحِيمِ

معايير معلومات التربية الأسرية

المشرف العام

د. فيصل بن عبدالله آل مشاري آل سعود

المشرف العلمي

د. عبدالله بن علي القاطعي

مدير المشروع

د. عبدالله بن صالح السعدوي

إعداد

أ. نوال عبد الرحمن المصيري

أ. حصة عبدالعزيز القبيسي

أ. مي عبد الرحمن الحميدي

تحكيم

هيلة إبراهيم علي النشوان

صفاء محمود الجمل

فايزة محمد العبيدالله

عائشة محمود طلبة

٠. مقدمة :

تهتم التربية الأسرية بالنمو الشامل والمتكامل للفرد والمجتمع جسدياً ونفسياً وعقلياً واجتماعياً، وقد أدركت وزارة التربية والتعليم أهمية ذلك فأوجبت تدريس مادة التربية الأسرية لجميع مراحل التعليم العام انطلاقاً من حرصها على إعداد التلميذة إعداداً متكاملًا لجميع النواحي، ولتصبح أمًّا في المستقبل تعي دورها الريادي في الحياة.

والتربية الأسرية لم تعد تلك الخبرة البسيطة التي تلقنها الأم لأبنتها، بل أصبحت مع الانفجار المعرفي و التكنولوجي علمًا يُدرس وخبرة تُكتسب ومجالاً تُعد له الفتاة إعداداً جيداً ومقنناً وهناك قولٌ مأثور «إذا أردت أن تربي طفلاً فربِّ أمه قبل عشرين عاماً من ولادته».

فالتربية الأسرية هي علم يختص بدراسة الأسرة واحتياجاتها ومقوماتها على مستوى المنزل والبيئة الاجتماعية والمواطنة وكذلك الإسهام في رفاهية أفراد الأسرة والمجتمع من حيث تلبية الاحتياجات البشرية الأساسية. وحتى تستفيد التلميذة من هذه المادة فلا بد من إعداد معلمة التربية الأسرية إعداداً جيّداً بحيث يكون لديها فهم للمهارات الحياتية والقيادية اللازمة لمهنة التعليم عموماً، وهذه المادة خصوصاً.

و استكمالاً لمشروع تطوير المعايير الخاصة بالمعلمين في المملكة العربية السعودية الذي أعده المركز الوطني للقياس لصالح مشروع الملك عبدالله لتطوير التعليم، جاءت هذه الوثيقة لتحديد المعايير المهنية للمعلمات في تخصص التربية الأسرية.

٠. خطوات العمل :

عُمل في هذا المشروع وفق الخطوات الآتية:

١- التخطيط والإعداد للعمل، وشمل ذلك ما يلي:

أ. إعداد الإطار العام للمعايير.

ب. إعداد الخطة التنفيذية للمشروع.

ج. إعداد النماذج، ومواصفات فرق العمل في المشروع.

٢- تكوين فرق العمل، ويتضمن فريق العمل في كل تخصص ما يأتي:

أ. مختص علمي في مجال المادة بدرجة دكتوراه.

ب. مختص تربوي في مجال المادة (مناهج وطرق تدريس المادة) بدرجة دكتوراه.

ج. مشرف تربوي مختص في مجال المادة.

٣- تدريب فرق العمل، فقد عقد المركز ورشة عمل مكثفة لمدة ثلاثة ايام تضمنت ما يأتي:

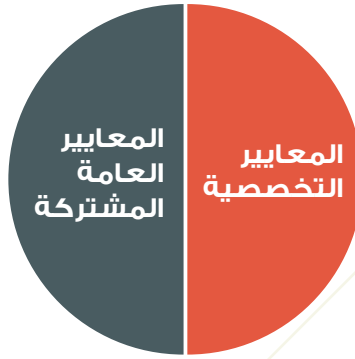
- أ. التعريف بالمشروع، وأهدافه وخطواته.
- ب. التعريف بالمعايير، واستعراض نماذج من المعايير والتجارب العالمية.
- ج. التدريب العملي على صياغة المعايير والمؤشرات.
- ٤- إعداد النموذج الأولي، فقد أعد الفريق نموذجًا للعمل للتأكد من ملاءمته للمواصفات والمعايير المطلوبة.
- ٥- إعداد مسودة المعايير: بعد إقرار النماذج أعد الفريق مسودة المعايير، واستفاد من التجارب العالمية والعربية المتاحة.
- ٦- الفحص الأولي لمسودة المعايير: اعتنت اللجنة المشرفة بالفحص الأولي للمسودة للتأكد من وفائها بالمواصفات والمعايير المطلوبة.
- ٧- التحكيم العلمي: بعد تسلم المسودة وفحصها من قبل اللجنة المشرفة أحيلت إلى فريق تحكيم علمي، يتضمن ثلاثة مختصين علميين وتربويين في مجال المادة لا تقل درجتهم العلمية عن الدكتوراه.
- ٨- التعديل وفقا للمحوظات المحكمين: فبعد انتهاء العمل من التحكيم أعيد إلى فريق العمل ليعدله وفقاً للمحوظات المحكمين.
- ٩- المراجعة النهائية: بعد تسلم المنتج معدلاً من قبل فرق العمل روجع من قبل اللجنة المشرفة للتأكد من اتساق المنتجات في كافة التخصصات.

ويتضح من الشكل الآتي خطوات العمل في المشروع:



٠.٠ مكونات المعايير

تتكون معايير معلمة التربية الأسرية من جزأين؛ الجزء العام الذي تشترك فيه مع جميع معلمي التخصصات الأخرى، والجزء الثاني المتعلق بالتخصص. وتشتمل المعايير المشتركة على أحد عشر معياراً، يتناولها بالتفصيل « المعايير المهنية الوطنية للمعلمين بالمملكة العربية السعودية»، فيما تشتمل المعايير التخصصية على عشرة معايير تتناول بنية التخصص وطرق تدريسه.



٠.٠ منهجية إعداد المعايير

أعدت المعايير المهنية لمعلمات التربية الأسرية بناء على مسح شامل لأهم المصادر المحلية والعالمية لتكون بمثابة خلفية علمية لبناء المعايير ومن هذه المصادر:

١. وثيقة سياسة التعليم بالمملكة العربية السعودية.
 ٢. وثيقة مشروع المعايير التربوية لعناصر العملية التعليمية (وزارة التربية والتعليم / الإدارة العامة للقياس والتقويم).
 ٣. المعايير المهنية الوطنية للمعلمين بالمملكة العربية السعودية (المركز الوطني للقياس).
 ٤. النماذج العالمية للمعايير المهنية للمادة.
- وعند بناء المعايير والمؤشرات أُطِّع على بعض الدراسات والنماذج العالمية للاستفادة منها، لوضع المعايير المهنية لمعلمات مادة التربية الأسرية، ومنها على سبيل المثال لا الحصر النماذج الآتية :

ومن المعايير الرئيسية لهذا النموذج :

١. الإعداد الذاتي للطالبة .
٢. تعزيز العلاقات بالآخرين .
٣. المشاركة والمساهمة .
٤. التفكير (مناقشة المواضيع والحلول بتطبيق طرق التفكير في الحوارات الثنائية)
٥. استخدام اللغة والرموز والنصوص (استخدام اللغة المناسبة تحدثا وكتابة من أجل التعبير عن الأفكار).
٦. العلاقات العائلية والشخصية والتفاعلية
٧. كيفية تربية الأطفال .
٨. تطوير الطفل وتعليمه .
٩. علم التغذية والطعام .
١٠. إعداد الطعام والخدمة والضيافة
١١. الموضة والأقمشة والملابس .
١٢. المسكن والديكور الداخلي .

أولاً: النموذج الأمريكي

يركز النموذج الأمريكي على :

١. (الشخصية، والأسرة، وتنمية الطفل) فهم الأنظمة العائلية، ورفاهية العائلة طيلة العمر الافتراضي لها فيوضح أدوار الأفراد ومسؤولياتهم داخل العلاقات العائلية .
٢. فهم ترابط الأدوار والمسؤوليات بين العائلة والمجتمع .
٣. (الأبوة والأمومة) التنمية البشرية والأبوة
٤. تنمية الطفل والتعليم
٥. مصادر العائلة والمستهلك (فهم المبادئ الأساسية لإدارة المصادر العائلية والشخصية) .
٦. (الأزياء والمنسوجات) توضيح المعرفة بمهارات المستهلك فيما يتعلق بالزخارف والملابس والأقمشة .
٧. (التغذية، والأطعمة، والضيافة) فهم أساسيات إنتاج الطعام واستهلاكه، والغذاء والتغذية .
٨. (إعداد الطعام والضيافة) معرفة مبادئ إعداد الطعام وسلامة الطعام .
٩. الإسكان والتصميم الداخلي
١٠. توعية المستهلك وحقوق المستهلك والمسؤوليات
١١. القيادة
١٢. تصميم البرامج

ثانياً : النموذج النيوزلندي

يركز النموذج النيوزلندي على :

١. العوامل التي تؤثر في رفاهية الأفراد والعائلات داخل المنازل والمجتمع، والمواقف التي يتخذها الأشخاص من أجل تعزيز بيئاتهم وتطويرها في مجال :

- أ. الغذاء والتغذية .
- ب. تقويم الطلاب ، القضايا والنظريات الحالية للتغذية .
- ج. تحديد وتوضيح العوامل التي تؤثر على اختيارات الأشخاص وسلوكياتهم .
- د. استخدام التكنولوجيا في اتخاذ القرارات العملية خلال عمليات الاختيار والإعداد والطبخ وتقديم الطعام .

٢. العلاقة بين التربية الأسرية ومجالات تعلم التكنولوجيا والعلوم الاجتماعية
٣. توفير اختيارات صحيحة للمستهلك .
٤. الاشتراك في الأعمال الإبداعية والأعمال التي تحتوي على مبادرة عندما تتناسب مع حاجات الرفاهية المجتمعية والصالح الشخصي .
٥. إيجاد مهارات اتصال شخصية فعالة .
٦. وجود حس بالمسؤولية الاجتماعية والقرارات المستنيرة .
٧. تعزيز مستقبل الرفاهية العائلية والصالح الشخصي في المواقف التي تتعلق بالتغذية والطعام، والتنمية البشرية، والبيئات الحية .

ثالثاً : النموذج الأسترالي

قدم اطار عمل من أجل المناهج التعليمية الخاصة بالطعام والتغذية في المدارس (المناهج الدراسية للتغذية الوطنية في مشروع المدارس لعام ٢٩٩١: حيث إنها تملك المبدأ المسيطر لتطوير السلوك الغذائي الذي يعمل على تعزيز :

١. اتباع الطلاب التغذية الصحية خلال حياتهم اليومية .
٢. تقديم كثير من المعلومات والعادات والمهارات والقيم من أجل تدريب الطلاب على اتخاذ قرارات اجتماعية وشخصية واعية

رابعًا : النموذج البريطاني

يركز على :

١. تزويد الطالبات بالمعرفة والمهارات المتعلقة بالتغذية وكيفية إعداد الطعام.
٢. إتاحة الفرصة للطالبات بتجربة إعداد الطعام والمهارات العملية في سياق الأكل الصحي.
٣. توضيح المشاكل المرتبطة بالأكل الصحي واختيارات الأطعمة الصحية.

خامسًا: النموذج السنغافوري

يركز على تطوير معرفة الطالبات ومهاراتهن وسلوكياتهن فيما يتعلق بالتربية الأسرية من أجل البناء الجيد الذاتي العائلي والاجتماعي، وإنشاء علاقات داخلية واضحة بين الطعام والتغذية، والأقمشة والملبس، وتعليم المستهلك في كل من الإطار النظري والعملي، ويقدم الخبرات التعليمية في تطوير كفايات الطالبات وإنشاء روابط وصلات بين حياتهم اليومية، وعالمهم المستقبلي، وتقوية فهمهم للترابط بين مفهوم التبعية والاستقلال، والترابط داخل العائلات والمجتمع.

سادسًا : النموذج البسواني :

يركز على :

١. تصنيف الواجبات المتعلقة بالعمل أو بالحياة العائلية بوضوح .
٢. اكتساب مهارات فكرية متعددة في نشاطات التعليم والتقويمات .
٣. السماح للطالبات بالمشاركة مع الطالبات الأخر والفصول، والآباء، وأعضاء المجتمع بإنجازاتهم.
٤. تحديد أنواع البنيات العائلية وخصائصها والتفاعل الأسري.
٥. توضيح معرفة التأثيرات المتبادلة بين العائلة ومكان العمل .
٦. توضيح المعرفة بالطرق التي تتناسب مع حاجات التنمية الأخلاقية، والجسدية، والعاطفية، والإدراكية، والاجتماعية، طيلة العمر الافتراضي .
٧. توضيح المراحل والتغيرات الجسدية التي تحدث أثناء الحمل والولادة، وتوضيح التأثير الثقافي والبيئي والتاريخي على البيئات الحية، والمنسوجات والتصميم الداخلي.

سابعًا : نموذج كولومبيا البريطانية

الاقتصاد المنزلي هو مقرر اختياري لتعليم البنات والفتيان، مؤكداً على اتخاذ القرارات الشخصية والمهنية والمهارات الإدارية، والشخصية، والتنمية الأسرية، والمنهج الاقتصاد المنزلي وقد قُسمت إلى ثلاثة مجالات محددة مع المحتوى، هي:

١. الأطفمة والتغذية
 - إعداد الطعام، وأسس تقنيات إعداد الطعام.
 - التغذية وتناول الطعام الصحي.
 - التأثيرات الاجتماعية والاقتصادية والثقافية.
 - الفرص الوظيفية.
٢. صناعة النسيج
 - أسس النسيج والمواد النسيجية بناءً.
 - تطبيق العمليات الإبداعية، والفرص الوظيفية.
 - العوامل المؤثرة في اختيار الأقمشة.
٣. الدراسات الأسرية، وتنمية الطفل والأبوة والأمومة، وسن المراهقة، وسن البلوغ، والأسر في المجتمع، والعلاقات الشخصية، والعلاقات الأسرية، والإسكان، والمعيشة البيئات.

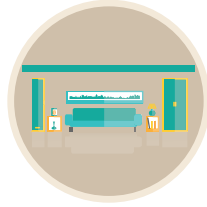
ويوضح جدول (١) مقارنة بين معايير التربية الأسرية المقترحة وبين المعايير العالمية
 جدول (١) المقارنة بين المعايير المحلية والعالمية لمعلمات التربية الأسرية:

المعايير	أمريكا	سنغافورة	أستراليا	بريطانيا	نيوزيلندا	جمهورية بسوانا	كولومبيا البريطانية
(الشخصية والعلاقات الأسرية وتنمية الطفل) المعيار: ١.٢٣.٣	✓	✓	✓	✓	✓	✓	✓
غذاء وتغذية المعيار: ٢.٢٣.٣	✓	✓	✓	✓	✓	✓	✓
الأمومة والطفولة المعيار: ٣.٢٣.٣	✓	✓	✓	✓	*	✓	✓
الأمن والسلامة المعيار: ٤.٢٣.٣	✓	✓	*	*	✓	✓	✓
التوعية الصحية المعيار: ٥.٢٣.٣	✓	✓	✓	✓	✓	✓	✓
توعية المستهلك المعيار: ٦.٢٣.٣	✓	✓	✓	✓	✓	*	*
الثقافة الملبسية وكيفية العناية بها المعيار: ٧.٢٣.٣	✓	✓	*	*	*	✓	✓
السكن والديكور المنزلي (شؤون منزلية) المعيار: ٨.٢٣.٣	✓	✓	*	*	✓	✓	✓
التجميل المعيار: ٩.٢٣.٣	*	✓	*	*	✓	*	*
الوسائل المصاحبة المعيار: ١٠.٢٣.٣	✓	✓	✓	✓	✓	✓	*

٠. محتوى المعايير التخصصية

بناءً على ما سبق صُممت معايير تخصصية لمادة التربية الأسرية محددة وواضحة لقياس هذه المادة و تقويمها تقويماً متكاملًا للتأكد من تحقيق الأهداف المطلوبة بدرجة عالية من الكفاية والفعالية على ضوء تلك المعايير التي تحدد بوضوح المعارف والمهارات والاتجاهات التي يجب أن تتوفر لدى المعلمة لتؤدي عملها بمستوى وكفاية عالية. وهذه المعايير تشمل جميع مجالات مادة التربية الأسرية (مهارات اجتماعية، وغذاء وتغذية، والأمومة والطفولة، والأمن والسلامة، والتوعية الصحية، وتوعية المستهلك، والثقافة الملبسية وكيفية العناية بها، والإسكان والتصميم الداخلي «شؤون منزلية»، والتجميل) وقد أضيف مجال تصميم برنامج «محتوى المادة» لأهميته بحيث تصمم المعلمة برامج مناسبة ومرتبطة بالمتعلمات على اختلاف ثقافتهم وميولهم واتجاهاتهم وتحديد الموارد المتاحة، ويكون قابلاً للتطبيق في بيئات مشابهة. وقد قسمت المعايير حسب عشرة مجالات رئيسية هي:

الإسكان والديكور المنزلي



مهارات اجتماعية



غذاء وتغذية



الثقافة الملبسية
وكيفية العناية بها



الأمومة والطفولة



التوعية الصحية



التجميل



الأمن والسلامة



توعية المستهلك



الوسائل المصاحبة



٠٠٠ معايير ومؤشرات معلمة التربية الأسرية :

المجال الأول: مهارات اجتماعية

المؤشرات	المعيار
<p>١. توضح سمات الشخصية المثالية والأسس التي تجعل منها عضوًا إيجابيًا وفَعَالًا في أسرتها ومجتمعها، وربطها بما جاء بالقرآن الكريم والسنة النبوية .</p> <p>٢. تطبق طرائق وأساليب حديثة تسهم في تنمية مهارة حسن التصرف واتخاذ القرار في المواقف المختلفة .</p> <p>٣. تنفذ خريطة مفهومية حول ضغوط الحياة: (أسبابها، مصادرها، أنواعها، مؤشراتها) مع تصميم خطة علاجية للتعامل معها، وأثارها السلبية على صحة الإنسان، موظفة ما جاء بالقرآن الكريم والسنة النبوية لمواجهتها .</p> <p>٤. تصمم أنشطة تكسب من خلالها المتعلمة مهارة الإلقاء والحوار والإنصات والتحدث أمام الآخرين بطلاقة وثقة .</p> <p>٥. تقترح خطة للاستفادة من وقت الفراغ توضح فيها أهمية الوقت واحترامه، واستثماره بما يفيد .</p> <p>٦. تحدد أساليب وطرقًا علاجية لمعالجة بعض العيوب الشخصية لدى المتعلمة مثل: (الخلج، الانطواء، ضعف الثقة بالنفس، التهرب من تحمل المسؤولية، الخوف) مع تعزيز الصفات المرغوبة مثل: (العطاء، الصدق، الإيثار) .</p> <p>٧. تصميم خريطة معرفية تقترح فيها بعض أساليب الإحسان وآداب التعامل مع الوالدين، والإخوة والجيران والمسنين، والفقراء، والخدم، والمعلمات، والأقارب، والصديقات، وذوي الاحتياجات الخاصة، مدعمة ذلك بأدلة من القرآن الكريم والسنة النبوية</p>	<p>المعيار: ١.٢٣.٣</p> <p>- تعمل معلمة التربية الأسرية على تنمية شخصية المتعلمة لتكسبها مهارات اجتماعية فعالة عند اتصالها بمحيطها الأسري والاجتماعي</p>

٨. تبدي رأيها في توظيف وسائل الاتصال الحديثة (الفضائيات والإنترنت) مع توضيح طرق التعامل الصحيح معها بما يتماشى مع تعاليم الدين الإسلامي، ومناقشة الآثار الإيجابية والسلبية لها، والتأكيد على الاستفادة من إيجابياتها ومعالجة سلبياتها.
٩. تصوغ معايير اختبار الصديقات وطرائق المحافظة عليهن مع التمييز بين الصداقة والزمانة.
١٠. تصمم أنشطة تعلم، ومشكلات تدريبية (داخل الصف وخارجه) تكتسب المتعلمة منها معارف في كيفية الاهتمام بالنظافة الشخصية والملبس والمرافق العامة: (المسجد، الحديقة، دورات المياه، السوق، أماكن اللعب) ومعرفة القواعد الصحيحة للعناية والاهتمام بالمظهر الشخصي.
١١. تعزز الانتماء والولاء للمجتمع والوطن من خلال (العمل التطوعي، والرقى بالذوق العام، والسلوك المسؤول، وتعزيز الروح الوطنية والمواطنة).
١٢. تصمم أنشطة تعلم، ومشكلات تدريبية (داخل الصف وخارجه) تمارس من خلالها المتعلمة: (الذكاء التواصلي، الاتصال الشخصي، العمل مع الفريق، التعامل مع الشخصيات الصعبة، إدارة المشكلات وحلها، واختيار التخصص والكلية المناسبة).

المجال الثاني: غذاء وتغذية

المؤشرات	المعيار
<p>١. تشرح أهمية الغذاء المتوازن للفرد من خلال العناصر الغذائية الأساسية، و توضح دور الغذاء في العمليات الحيوية.</p> <p>٢. تربط بين وظائف العناصر الغذائية وأهميتها للجسم والمرحلة العمرية.</p> <p>٣. تصمم وجبات غذائية متوازنة وصحيحة معتمدة على الهرم الغذائي الحديث مع تقويمها غذائيا واقتصاديا .</p> <p>٤. توضح طرق تطبيق أساليب العمل الجماعي (البيان العملي) في ورش ومشاريع ينفذ من خلالها أنواع مختلفة من الوجبات، وتتعرف على طرق الطهي المختلفة الصحيحة، وأسس تقديمها وتجميلها.</p> <p>٥. تعد تقريرا عن أهمية الفيتامينات والأملاح المعدنية للفئات العمرية المختلفة .</p> <p>٦. تعد خطة مناسبة لحفظ الأغذية وتخزينها مراعية توظيف التقنيات الحديثة في ذلك.</p> <p>٧. تطبق أساليب العمل الجماعي في ورش ومجموعات تكسب المتعلمة مهارة التصنيع الغذائي، وإعداد أطعمة بديلة لإكسابهن حرفة أو مهنة.</p> <p>٨. تشجع على القيام بعمليات البحث والاستقصاء لاكتشاف ثقافة الشعوب الغذائية في إعداد الطعام والذوق العام في تقديمه.</p>	<p>المعيار: ٢.٢٣.٣</p> <p>لكل الفئات العمرية المختلفة والفئات الخاصة وما يلزم من معارف ومهارات في كيفية التخطيط لإعداد الأطعمة بطريقة صحية، وأسس تقديمها وتجميلها.</p>

المجال الثالث: الأمومة والطفولة

المؤشرات	المعيار
<p>١. تبيين أهمية الفحص الطبي لما قبل الزواج.</p> <p>٢. تفسر مفهوم الحمل وكيفية حدوثه مع تحليل مراحل تكوين الجنين.</p> <p>٣. تحدد أساليب وطرائق في تربية الأطفال وكيفية التعامل معهم لينمو نموا سليما وصحيا.</p> <p>٤. تربط بين الأمراض الشائعة للطفولة وأهمية التطعيمات الأساسية والاختيارية.</p> <p>٥. تصف خطوات الفحص الذاتي للثدي مع التأكيد على أهمية هذا الكشف المبكر لسرطان الثدي.</p> <p>٦. تقارن بين الإرضاع الطبيعي والإرضاع الصناعي مستندة في ذلك بالشواهد الشرعية والعلمية.</p> <p>٧. تحدد بعض الأمراض الجنسية الناتجة عن العلاقات المحرمة مع ربطها بما جاء في القرآن الكريم والسنة النبوية.</p> <p>٨. تحدد معايير اختيار الزوج المناسب وفقا للصفات الشخصية التي تنعكس على تكوين أسرة صالحة سوية مع ربطها بما جاء في القرآن الكريم والسنة.</p> <p>٩. توضح الأنشطة الرياضية المهمة لصحة وسلامة المرأة الحامل الجسمية والنفسية.</p> <p>١٠. تحدد وجبات غذائية صحية للحامل لعدة أيام مستعينة بالهرم الغذائي الحديث..</p> <p>١١. تميز من خلال خريطة معرفية مسؤولية كل فرد من أفراد الأسرة (الأب، الأم، الأولاد) لتحقيق الاستقرار الأسري عند قدوم المولد الجديد.</p>	<p>المعيار: ٣.٢٣.٣</p> <p>توضح معلمة التربية الأسرية طبيعة الأمومة والطفولة، وما يستلزم ذلك من معلومات ومهارات لإنشاء جيل صحي وسليم</p>

المجال الرابع: الأمن والسلامة

المؤشرات	المعيار
<p>١. تطبق طرائق تدريس حديثة وأساليب تبين أهم قواعد وأسس الإسعافات الأولية في: (الحرائق، الاختناق، الغرق، الأزمات القلبية، ضيق التنفس)</p>	المعيار: ٤.٢٣.٣
<p>٢. تضع خطة توضح التدابير المتخذة لتحقيق قواعد الأمن والسلامة في المنزل والمدرسة، والأماكن العامة عمليا وإكسابهن القدرة على حسن التصرف في الحالات الطارئة.</p>	تكتسب معلمة التربية الأسرية المتعلمة من خلال مواقف وخبرات تعليمية - معارف ومهارات تدريبية
<p>٣. تصمم أنشطة تتعلم منها أهم أسس التمريض المنزلي (قياس درجة الحرارة، التعامل مع الأدوية... إلخ).</p>	حول الأمن والسلامة في المنزل والمحيط الخارجي.
<p>٤. توضح أهم الرموز الإرشادية (المرور، إشارات التحذير... إلخ)</p>	
<p>٥. تطرح العديد من الأسئلة التي تثير تفكير المتعلم حول آداب العبور، وركوب وسائل المواصلات، وربطها بالسنة النبوية.</p>	
<p>٦. تقترح بعض الاحتياطات والإرشادات اللازمة للسلامة عند (السباحة، الحرائق، أخطار الأسلاك الكهربائية، الأخطار أثناء اللعب...).</p>	

المجال الخامس: التوعية الصحية

المؤشرات	المعيار
١. تبيين أهم الأمراض الناتجة عن سوء التغذية، وكيفية الوقاية منها، وطرق علاجها.	المعيار: ٥.٢٣.٣ تهيئ معلمة التربية الأسرية للمتعلمة مواقف تعليمية مناسبة تنمي لديها توعية صحية وغذائية عالية تسهم في إكسابها بعض السلوكيات الإيجابية للمحافظة على الصحة العامة.
٢. تفسر التغيرات التي تطرأ على صحة المتعلمة وسلامتها في جميع جوانب الحياة، وكيفية الوقاية منها.	
٣. تصمم أنشطة تعلم وتطرح مشكلات تكتسب من خلالها المتعلمة بعض العادات الصحيحة مثل: (الجلوس والوقوف الصحيح، وحمل الأشياء، ومسك القلم، وآداب قضاء الحاجة، والنظافة الشخصية).	
٤. تصف بعض التغيرات الفسيولوجية والسيكولوجية التي تحدث عند البلوغ والمراهقة وطريقة التعامل معها .	
٥. توضح أهم الأمراض الناتجة عن التغذية غير الصحية (كالسمنة، والنحافة، وفقر الدم، والسكري، والضغط) وكيفية الوقاية منها وطرق علاجها .	
٦. تصمم وجبات غذائية مناسبة لبعض الأمراض (كالسمنة، والنحافة، وفقر الدم، والسكري، والضغط، ومرضى القلب) التي تصيب الفئات الخاصة أحياناً.	
٧. تقدم مقترحات للحد من أضرار تناول بعض الوجبات السريعة المجهزة خارج المنزل (المطاعم) وداخله (استخدام الأغذية، وطرق الطهي غير الصحية، وطريقة التخزين غير السليمة) وتقتراح بدائل للحد من أضرار تناولها .	
٨. تحلل مفهوم الإضافات الغذائية، وأهمية قراءة البطاقات الإرشادية للأطعمة الجاهزة، ومدى مناسبتها أو ضررها على صحة الإنسان.	
٩. تحدد بعض الأنشطة الرياضية المهمة لصحة الإنسان وسلامته الجسمية والعقلية والنفسية .	
١٠. توضح أهمية الطب النبوي وبعض أضرار الطب الشعبي	
١١. توضح أضرار المشروبات الغازية ومشروبات الطاقة ومدى تأثيرها على صحة الإنسان.	
١٢. توضح ضرر المخدرات والعقاقير المحرمة على الصحة علمياً وربطها بما جاء في القرآن الكريم والسنة.	

المجال السادس: توعية المستهلك

المؤشرات	المعيار
<p>١. تصنف أهم الموارد المالية للفرد وللأسرة، وتبين كيفية زيادة الموارد المالية وتنميتها.</p> <p>٢. تحدد أهم أنواع الأهداف المالية للفرد وللأسرة ودرجاتها في حياة عموم الأفراد.</p> <p>٣. تصمم أنشطة تعلم ومشكلات تدريسية (داخل الصف وخارجه) تمارس من خلالها المتعلمة بعض ما يواجه المستهلك من غش تجاري، ومدى تأثير الإعلانات التجارية في إقبال الفرد على شراء السلع الاستهلاكية غير المطابقة للمواصفات والمقاييس العالمية (الجودة).</p> <p>٤. تطبق طرائق تدريس وأساليب حديثة تسهم في تنمية مهارة تصميم الميزانية الخاصة بالأسرة وتوزيعها وربطها بالأهداف، مع التأكيد على باب الادخار لتحقيق الأهداف المنشودة.</p> <p>٥. تقارن بين المشتريات الاستهلاكية الأساسية والسلع الاستهلاكية غير الأساسية التي يمكن الحد منها.</p> <p>٦. تطبق أساليب العمل الجماعي في ورش ومجموعات تكتسب المتعلمة منها مهارة الاتصال والتفاوض وحل المشكلات المتعلقة بالسلع والاستفادة من الخدمات المتاحة وترشيدها (النقل، والملابس، والأجهزة المنزلية، والهواتف المحمولة، وأنظمة الترفيه، وترشيد استهلاك الكهرباء، وترشيد استهلاك الماء... إلخ).</p> <p>٧. تطرح العديد من الأسئلة التي تثير أنواعاً ومستوياتٍ من التفكير المختلف لدى المتعلمة عن طرق التسوق الصحي والذكي.</p> <p>٨. تقترح على المتعلمة القيام بعدة أنشطة (بحث، نشرات توعوية...) عن كيفية المحافظة على البيئة من التلوث مع تصنيف النفايات وطرق الاستفادة منها وإعادة تدويرها.</p>	<p>المعيار: ٦.٢٣.٣</p> <p>تلم معلمة التربية الأسرية بالنظريات والمبادئ والقواعد العلمية والعملية لتوعية المتعلمة بحقوق المستهلك ومسؤولياته.</p>

المجال السابع: الثقافة الملبسية وكيفية العناية بها

المؤشرات	المعيار
<p>١. توضح أنواع الأقمشة وكيفية اختيارها</p> <p>٢. تطبق أساليب عمل جماعية، وورش عمل تكسب المتعلمة مهارة في تجميل القطع الملبسية، وإصلاح عيوبها وترميمها مع إكسابهن مهارة التصميم الزخرفي</p> <p>٣. تطبق طرائق تدريب حديثة وأساليب تسهم في تنمية مهارة (التطريز ,الكوروشيه ، تركيب الفصوص ومكملات الملابس)</p> <p>٤. تصمم أنشطة تعلم تدريسية ومشكلاتها (داخل الصف وخارجه) تكتسب المتعلمة من خلالها مهارة قراءة معاني بعض الرموز ومصطلحات البطاقات الإرشادية التي تكون ملصقة على الملابس.</p> <p>٥. تصمم وتنفذ أنشطة وخبرات تعلم متنوعة لإدارة خزانة الملابس وكيفية تنظيمها.</p> <p>٦. تطبق طرائق تدريب حديثه وأساليب تسهم في معرفة مشاكل الغسيل والكي والأخطاء التي تقع فيها، وكيفية الوقاية منها وعلاجها وتنظيفها.</p> <p>٧. تحدد أنماط الجسم المختلفة مع ربطها بما يناسبها من الزي الملبسي، ونوع المناسبة، مع أهمية الالتزام بالتعاليم الإسلامية.</p> <p>٨. تبين مبادئ تصميم الأزياء مع تطبيق مهارة تصميم الأزياء.</p>	<p>المعيار: ٧.٢٣.٣</p> <p>تكسب معلمة التربية الأسرية المتعلمة ثقافة ملبسية معرفية , مهارية ووجدانية وعن كيفية العناية بالملابس وتجميلها وإخراجها بطريقة جمالية مناسبة .</p>

المجال الثامن: السكن والديكور المنزلي (شؤون منزلية)

المؤشرات	المعيار
<p>١. توضح معايير اختيار السكن الأسري من حيث (الموقع، البناء، السلامة) وكيفية توظيفها في واقع الحياة.</p> <p>٢. تشجع على البحث والاستقصاء عن كيفية تصميم المنزل وتنظيمه وتجميله مع اختيار الأثاث المناسب للمساحة (غرفة المعيشة، الاستقبال، غرف النوم، الصالات، دورات المياه... إلخ)</p> <p>٣. تشرح أدوار أفراد الأسرة للمساهمة إيجابية وفعالة لإدارة شؤون الأسرة جيداً.</p> <p>٤. تطبق أساليب العمل الجماعي بعمل ورش ومجموعات تكتسب المتعلمة منها مهارة ترتيب الموائد وتنسيقها بما يناسب نوع الحفلات المختلفة.</p> <p>٥. تصمم أنشطة تعلم تدريبية (داخل الصف وخارجه) تمارس المتعلمة من خلالها مهارة صيانة مرافق المنزل المختلفة.</p> <p>٦. تشرح مفهوم المطبخ وأساسيته، وتقدم تصاميم وأفكاراً مختلفة ومبتكرة تسهل العمل والتخزين في المطبخ.</p>	<p>المعيار: ٨.٢٣.٣</p> <p>تبين معلمة التربية الأسرية للمتعلمة أهم قواعد السكن وإكسابها مهارة في كيفية اختياره وإدارته واختيار الأثاث وإضافة النواحي الجمالية التي تعتمد على التذوق الفني بالتشكيل والتلوين والإعداد الذي يحقق الارتياح النفسي في كل ركن من أركان المسكن</p>

المجال التاسع: التجميل

المؤشرات	المعيار
<p>١. تشجع على البحث والاستقصاء لاكتشاف الأغذية المهمة لسلامة الشعر ونموه ونضارة البشرة والأظافر.</p> <p>٢. تطبق ورش عمل تكتسب المتعلمات منها طرائق مختلفة لتجميل الشعر وتصفيفه.</p> <p>٣. توضح من خلال خريطة مفاهيم (مفهوم الشعر وتركيبه، وطريقة المحافظة عليه، ومشكلاته وطرق علاجها، والوقاية منها مع توضيح طرق تطبيق لف الشعر المختلفة).</p> <p>٤. تدرب المتعلمة من خلال ورش عمل على مهارة وضع الماكياج بما يتناسب وتخطيط الوجه، والتعرف على خامات وأدوات الماكياج المختلفة.</p> <p>٥. توضح مفهوم البشرة وتركيبها، وتصنف أنواع البشرة، وطرائق العناية بها، وأهمية الأقمعة لكل نوع من أنواع البشرة..</p>	<p>المعيار: ٩.٢٣.٣</p> <p>تدرب معلمة التربية الأسرية المتعلمة على بعض المهارات الأساسية اللازمة لتثقيف الفتاة للمحافظة والاهتمام بجمالها بما يتفق والقيم الإسلامية</p>

المجال العاشر: الوسائل المصاحبة

المؤشرات	المعيار
<p>١. تصمم المحتوى المعرفي مع ربطه بالبرامج الأخرى مثل (بر الوالدين، والنظافة، والتعامل مع أفراد الأسرة والمجتمع، والأمانة، والولاء الوطني، والصدق، والأخلاق الإسلامية، والتعامل الحسن مع منسوبات المدارس، والثقافة والغذاء الصحي نحو حياة أفضل، والمحافظة على البيئة، والتعامل مع التكنولوجيا الحديثة، وبرامج المدارس المعززة للصحة).</p> <p>٢. تختار الأنشطة المصاحبة وأساليب التدريس الحديثة؛ لتنفيذ البرنامج بعد عرضه على المحكمين.</p> <p>٣. تجرب البرنامج على الفئة المستهدفة لاعتماده وتطبيقه على فئات أخرى مشابهة بعد تقويمه.</p>	<p>المعيار: ١٠.٢٣.٣</p> <p>تصمم برامج تهدف إلى غرس القيم والاتجاهات الإيجابية لدى المتعلمة على اختلاف ثقافتها وميولها واتجاهاتها، والموارد المتاحة لها</p>

